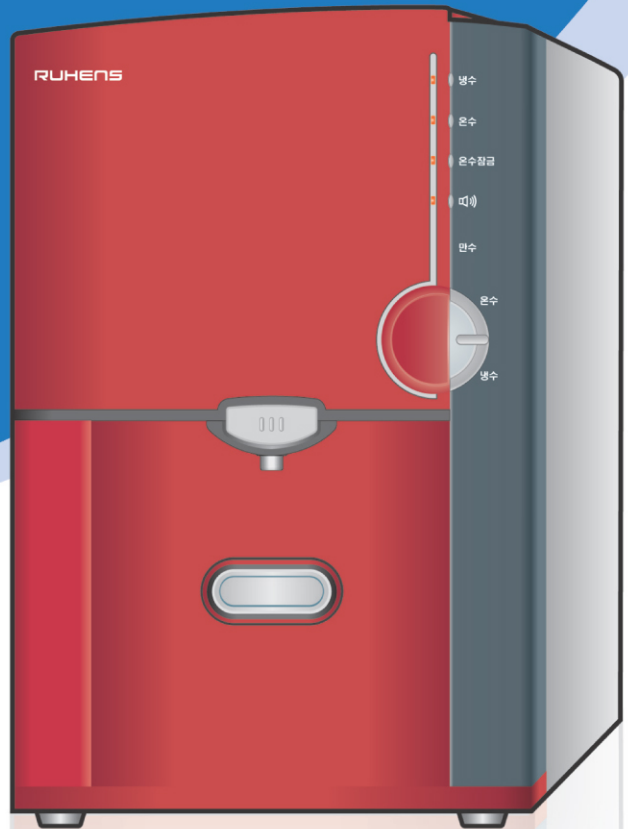


RUHENS 냉온정수기 사용설명서

모델명 : WHP-200UV
WHP-200
WHP-220UV
WHP-220



- 본 설명서는 국내용입니다.
- 정수기를 바르게 사용하기 위해 본 설명서를 꼭 읽어주세요.
- 외관, 색상, 규격은 제품성능 개선을 위해 변경될 수 있습니다.

하이엔스 고객님께.....



저희 루헨스 정수기를
사용해 주셔서 감사합니다.
정수기를 올바르게 사용하기 위해
본 설명서를 꼭 읽어주십시오.
사용설명서의 지시사항에 위반되는 오사용으로
발생한 사고에 대해서는 당사에서
책임을 지지 않습니다.
이 설명서에는 제품보증서가 들어있습니다.

이런 순서로 읽어주십시오.

사용전에

- 제품의 특징 3- 4p
- 각부의 명칭 5p

주의사항

- 전원관련 6- 7p
- 설치관련 8- 9p
- 사용관련 10-11p

설치 및 사용방법

- 설치방법 12p
- 사용방법-표시부 및 조작부 13p
- 사용방법-취수방법 14-15p
- 사용방법-기능설정 및 해제방법 16-17p

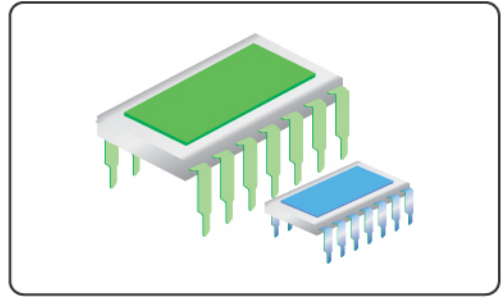
기타사항

- 필터의 기능 및 교환시기 18p
- A/S를 신청하기 전에 19p
- 제품 규격 20p
- 정수흐름도 21-22p
- 제품보증서 23p

루헨스정수기 이런점이 좋습니다.

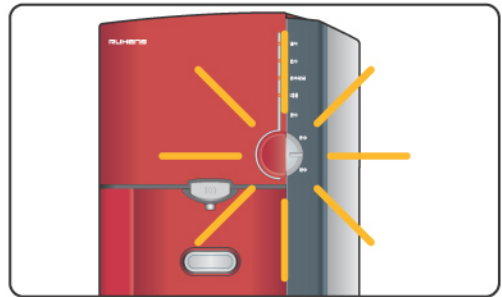
1) 전자식 취수방식 기능

기존 방식인 기계식 수동 코크 방식을 탈피하고 전자식 취수방식을 적용하여 제품의 고급화와 신뢰도를 한층 향상시킨 제품입니다.



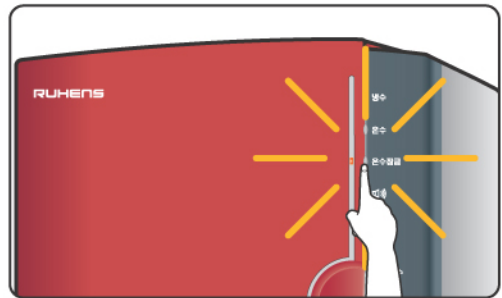
2) 다양한 취수 방법 적용

전자식 다이얼 기능으로 냉수 또는 온수 취수를 간편하게 선택하여 취수할 수 있으며 한 개의 취수구로 냉수, 온수 모두를 취수할 수 있습니다.



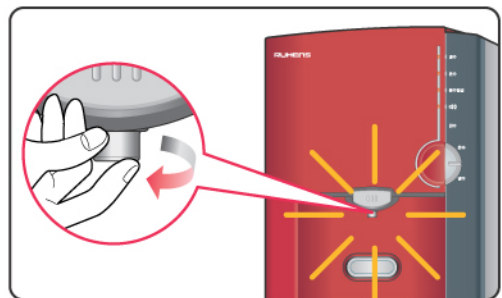
3) 온수안전기능

온수잠금기능 버튼을 사용하여 온수취수잠금기능을 설정하면 온수취수기능이 동작하지 않아 온수에 의해 어린이 화상을 미리 예방할 수 있습니다. 또한 이중동작에 의해서만 온수 취수가 가능하도록 설계되어 부주의로 인한 사고를 예방할 수 있도록 안전 설계되었습니다.



4) 취수구 위생캡 (Hygiene Guard)

외부 공기 접촉에 의한 세균 오염을 최소화하기 위해 ABS 재질로 제작된 위생캡을 쉽게 돌려서 교환하실 수 있도록 설계되어 있습니다.



사용전에

주의사항

설치 및 사용방법

기타사항

루헨스정수기 이런점이 좋습니다.

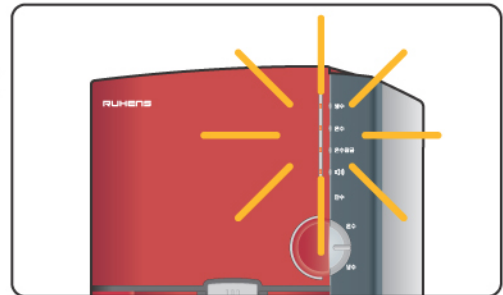
5) 효과음(Beep) 기능

각 기능설정 및 기능사용시 효과음을 발생시켜 사용자가 쉽게 알 수 있도록 설계되었습니다.



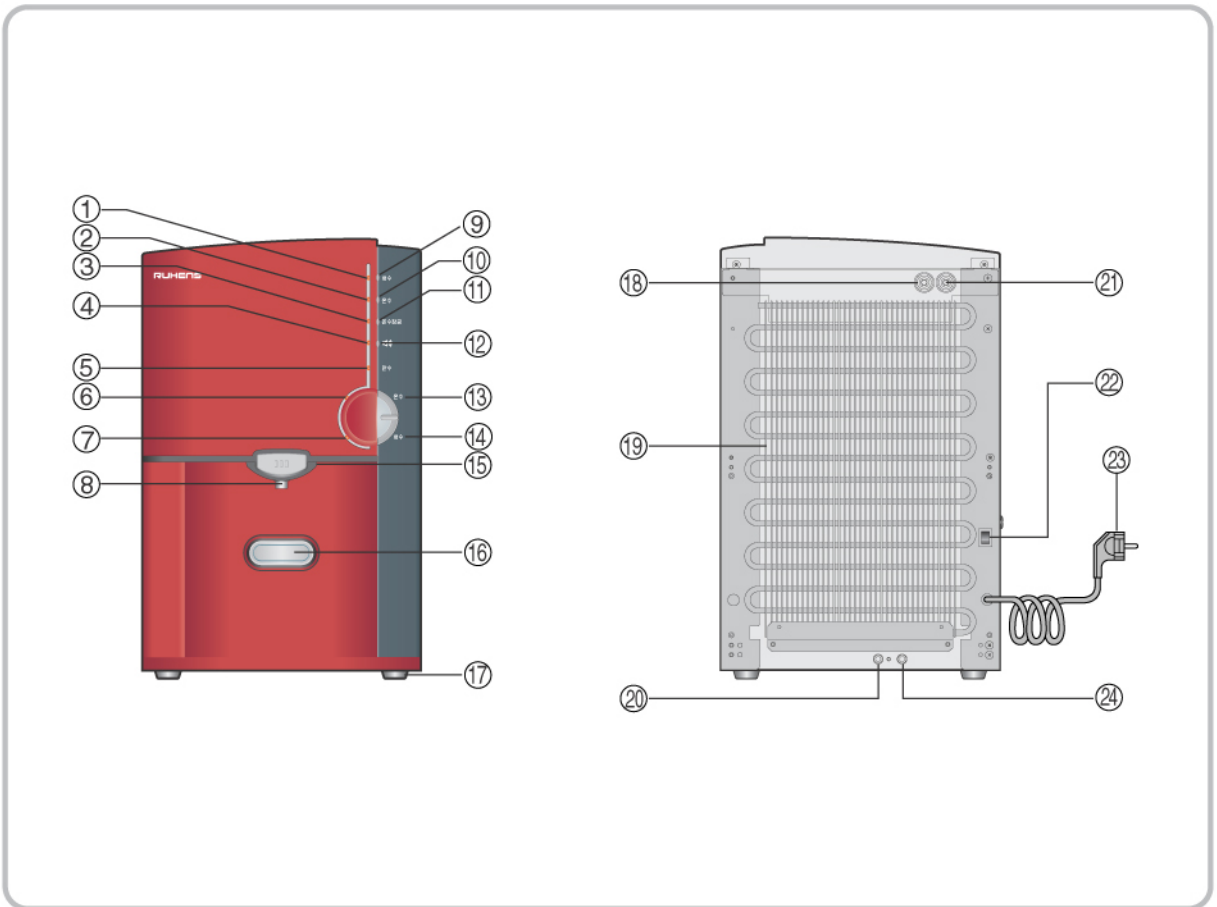
6) 동작표시 기능

냉수/온수기능 등 제품의 동작 상태를 표시하여 쉽게 확인할 수 있도록 하였습니다.



- 7) 편리한 사용 각 기능 설정 및 냉수, 온수, 정수 출수를 버튼 간편 조작으로 동작시킬 수 있어 편리함을 극대화 하였습니다.
- 8) 전자식 자가진단 기능 고신뢰도의 반도체가 제품의 이상 동작을 검출하고 표시부를 통해 사용자가 알 수 있도록 설계되었으며 각 이상동작에 따라 자동으로 해당 동작을 정지시켜 기기 이상동작에 의한 문제를 사전에 예방할 수 있습니다.
- 9) 신냉매 및 유럽 RoHS 환경유해물질 제한 규격 적용 오존층 파괴의 문제점을 발생하지 않는 신냉매 R600a 를 적용 하였으며 유럽의 까다 환경유해물질 제한 규격을 적용한 친환경적인 제품입니다.
- 10) 2중 물넘침 방지 기능 전자식 수위센서를 사용한 2중 안전차단 기능을 적용하여 물넘침 현상을 방지하였습니다.
- 11) 온도센서 적용 전자식 Thermtor 온도센서를 적용하여 정밀하게 냉수, 온수온도를 제어합니다.
- 12) 원수승압용 가압펌프(W HP-200UV, WHP-200 모델) 일정한 정수능력을 발휘하기 위해 승압펌프를 장착하여 최적의 정수생성 능력을 발휘합니다.

루헨스정수기 각부분의 명칭입니다.



Nb	명칭	Nb	명칭	Nb	명칭	Nb	명칭
1	냉수 램프	7	냉수취수 선택 램프	13	온수취수 선택	19	방열판
2	온수 램프	8	냉/온수 취수구	14	냉수취수 선택	20	냉수 배수구
3	온수취수 잠금 램프	9	냉수기능 On/Off 버튼	15	온수취수 안전버튼	21	입수구
4	비프음 램프	10	온수기능 On/Off 버튼	16	냉/온수 취수레버	22	전원 스위치
5	만수 램프	11	온수취수잠금기능 On/Off 버튼	17	방진고무발	23	전원 코드
6	온수취수 선택 램프	12	비프음기능 On/Off 버튼	18	제거수구	24	온수 배수구

사용전에

주의사항

설치및사용방법

기타사항

■ 주의사항들을 잘 읽고 반드시 지켜주시기 바랍니다.

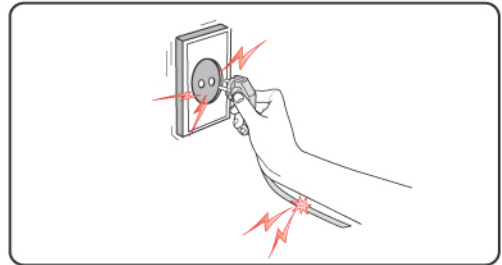
- 주의사항들은 제품을 안전하게 사용하여 사용자의 안전을 지키고 재산상의 손해를 예방하기 위한 것입니다. 주의사항들을 잘 읽고 반드시 지켜주시기 바랍니다.
- 주의사항은 예상되는 위험과 손해의 크기 정도 그리고 위험발생의 긴급정도에 따라 “경고”와 “주의”로 구분되어 있으며 다음과 같은 의미입니다.

⚠ 경고 지시한 내용이 지켜지지 않으면 심각한 상해나 사망사고 등이 예상되는 경우입니다

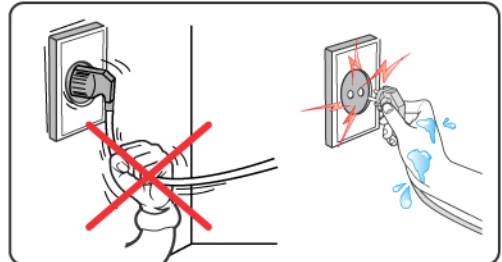
⚠ 주의 지시한 내용이 지켜지지 않으면 상해나 물적 손해, 제품의 성능 저하가 예상되는 경우입니다

⚠ 전원 주의사항

- ⚠** 손상된 전원플러그나 헐거운 콘센트는 사용하지 마시고 위험 방지를 위해 당사 콜센터(1577-8399)에 요청하여 교환하십시오.
(감전, 화재의 위험이 있습니다)



- ⚠** 젖은 손으로 전원플러그를 만지거나 전원선을 잡아 당기지 마세요.
(감전, 화재의 위험이 있습니다)

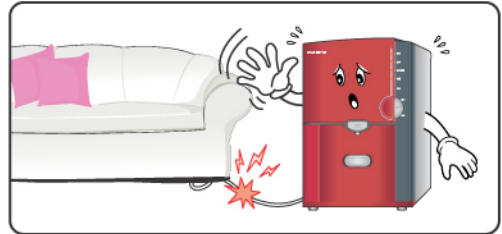


- ⚠** 하나의 콘센트에 여러개의 전기용품을 동시에 사용하지 마시고 정격 10A 이상의 단독 콘센트를 사용하세요.
(화재의 위험이 있습니다)

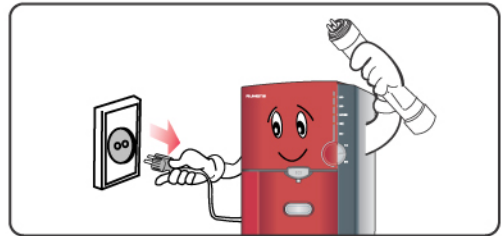


⚠ 전원 주의사항

⚠ 전원선에 무거운 물건을 올려놓아 눌리거나 무리하게 구부려 훼손, 변형되지 않도록 하세요
(화재의 위험이 있습니다)



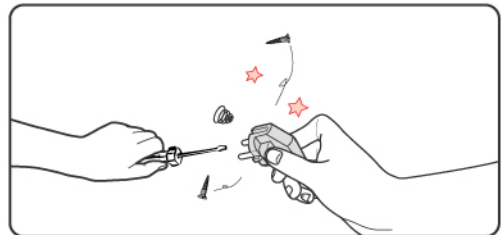
⚠ 제품 수리나 부품 교환시에는 반드시 전원 플러그를 뽑아 주세요.
(감전의 위험이 있습니다)



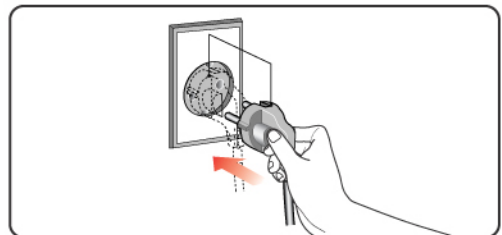
⚠ 전원코드가 손상된 경우에는 당사 서비스 센터(1577-8399) 로 연락하여 교체하여 사용하세요
(감전, 화재의 위험이 있습니다)



⚠ 전원코드를 임의로 가공하여 연결하지 마세요
(감전, 화재의 위험이 있습니다)



⚠ 전원플러그가 흔들리지 않도록 꼭아주시고 헐겁지 않게 사용하세요.
(감전, 화재의 위험이 있습니다)



⚠ 설치시 주의사항

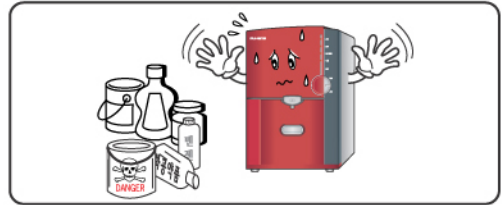
- ⚠ 열기구와 가까이 설치하지 마시고 제품위에 담뱃불, 촛불등을 올려 놓지 마세요.
(화재의 위험이 있습니다)



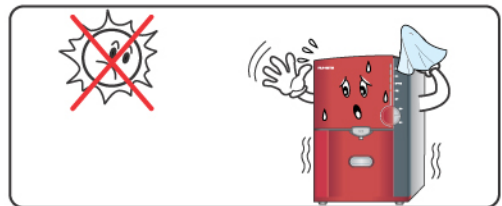
- ⚠ 낙수, 우수, 목욕탕 샤워실, 옥외등 제품에 물이 닿거나 습기가 많은 장소에는 사용하지 마세요.
(감전, 화재의 위험이 있습니다)



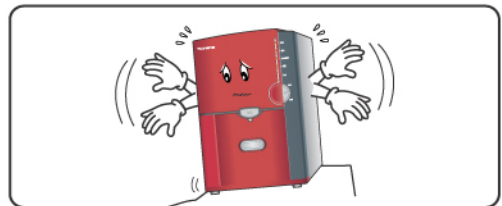
- ⚠ 휘발성 화학약품 근처에는 설치하지 마세요.
(화재의 위험이 있습니다)



- ⚠ 직사광선이 비치는 곳에는 설치하지 마세요.
(제품 외관 변형이나 성능저하가 발생할 수 있습니다)



- ⚠ 단단하고 수평한 곳에 설치 하세요.
(신체 상해 및 고장의 원인이 됩니다)

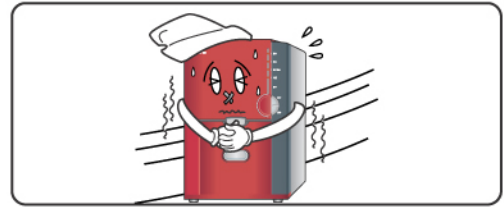


- ⚠ 제품 운반시 45° 이상 기울이지 마시고 15° 이상 기울린 상태에서 작동하지 마세요.
(성능 저하의 원인이 됩니다)

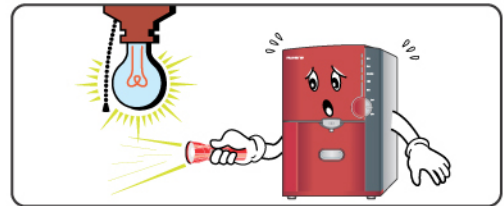


⚠ 설치시 주의사항

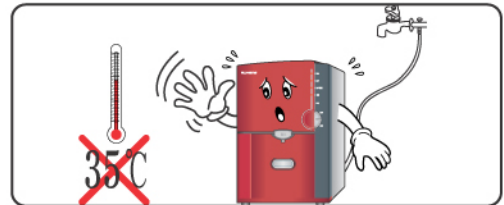
⚠ 주위온도 영하(0℃)이하의 장소에는 보관 또는 설치하지 마세요.
(교장 및 화재의 위험이 있습니다)



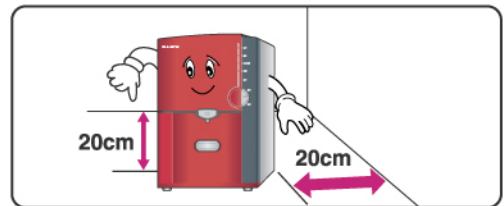
⚠ 단단한 곳, 직사광선이 없는 곳, 어두운 곳 전열기구가 없는 곳 등을 고려하여 설치해 주세요.



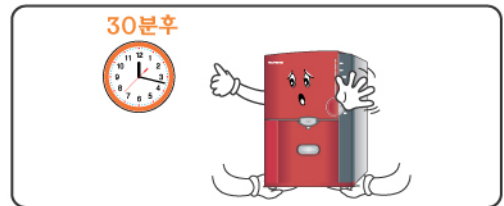
⚠ 35℃ 이상의 물을 원수로 사용하지 마세요.
(교장 및 성능저하의 원인이 됩니다)



⚠ 제품의 성능을 위해 제품의 옆면과 뒷면은 반드시 벽면과 20cm이상 띄워서 설치하세요.
(교장 및 성능저하의 원인이 됩니다)



⚠ 제품을 운반, 이동한 경우에는 최소 30분 후 전원을 공급하세요.
(성능저하의 원인이 됩니다)



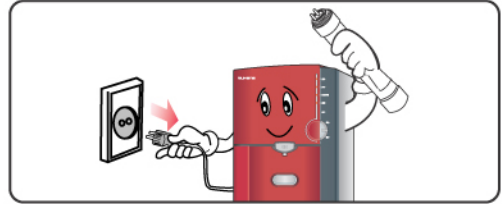
- 사용 수질은 수도수 기준입니다. 이외의 수질에서 사용할 시에는 당사와 협의 하시기 바랍니다.
(당사와 협의 없이 임의의 수질을 사용할 경우 제품 성능을 보장할 수 없으며 무상보증기간에서 제외됩니다)
- 각종 튜빙호스는 적임 또는 놀림이 없어야 합니다.
- 배수 튜빙호스는 제품에 연결된 위치보다 낮게 설치하고 튜빙호스 길이는 3M이하로 설치 하세요.

⚠ 사용시 주의사항

- ⚠ 온수는 뜨거우므로 손에 닿지 않게 하십시오.
(화상의 위험이 있습니다)



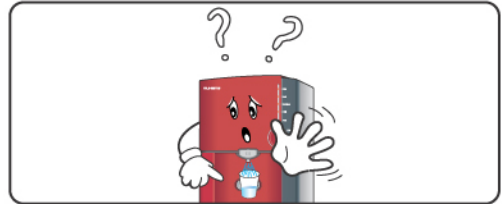
- ⚠ 제품 수리나 부품 교환시에는 반드시 전원 플러그를 뽑아 주세요.
(감전의 위험이 있습니다)



- ⚠ 제품의 손상이나 기능 장애가 있을 경우 임의로 열거나 수리, 개조하지 마세요.
(감전, 제품 훼손의 위험이 있습니다)



- ⚠ 제품 가동중에는 제품을 이동하지 마세요.
(교장 및 감전, 화재의 위험이 있습니다)



- ⚠ 제품을 이동할 경우 전원코드를 당기지 마세요.
(감전, 화재의 위험이 있습니다)

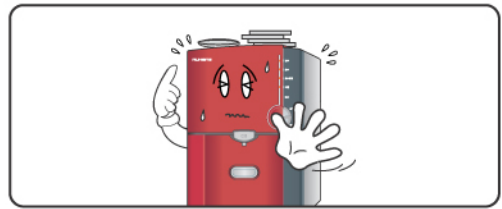


- ⚠ 청소시 신나, 벤젠, 왁스등은 사용하지 마세요.
(제품의 변색, 벗겨짐에 의한 제품 손상의 원인이 됩니다)

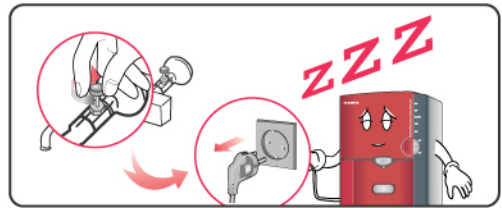


⚠️ 사용시 주의사항

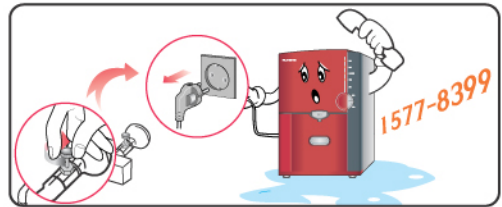
- ⚠️ 제품에 무거운 물건을 올려 놓지 마세요.
(제품 파손의 원인이 됩니다)



- ⚠️ 장시간 사용하지 않을 경우에는 원수 공급 밸브를 잠그고 전원 플러그를 뽑아 주세요.
(감전, 화재의 위험이 있습니다)



- ⚠️ 제품에서 물이 흘러 나오는 경우에는 원수 공급밸브를 잠그고 전원 플러그를 뽑은 후 당사 서비스센터로 연락 하세요.
(감전의 위험이 있습니다)



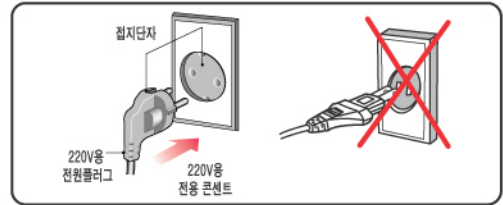
- ⚠️ 전원플러그의 핀에 먼지 또는 이물질이 묻어 있을 경우에 반드시 닦아낸 후 사용하세요.
(감전의 위험이 있습니다)



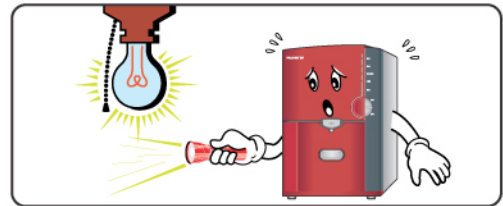
- 제품 저장탱크의 덮개를 완전히 닫은 후에 사용하세요.
(누수발생 및 이물질이 들어갈 수 있습니다)
 - 제품위에 물을 담은 그릇, 약품, 작은 금속류, 음식물을 올려 두지 마세요.
(제품 내부로 들어갈 경우 감전, 화재의 위험이 있습니다)
 - 장시간 사용하지 않았다가 다시 사용할 경우에는 저장탱크의 물을 완전히 배수시킨 후 새롭게 채워진 정수물을 한번 더 비워낸 후 사용하세요.
(탱크에 저장된 물, 필터내부에 저장된 물이 오염되어 있을 수 있습니다)
 - 필터 교환 주기를 지켜 주시고 필터 교환시 반드시 당사 순정품 필터를 사용하세요.
(정수 성능 및 물맛, 수질 이상의 원인이 됩니다)
 - 프리카본필터와 포스트카본필터는 최소 30분 이상 후레싱 해야 합니다.
- 제품 초기 설치시 또는 카본필터를 교체한 후에는 탱크내부 바닥에 검은가루가 잔존할 수 있습니다.
(정수 물맛을 좋게 하는 활성탄의 미세가루가 유출된 것이며 인체에는 아무런 해가 없습니다)

설치방법

- ① 본 제품은 국내용입니다.
AC 220V/60Hz 전용이므로 제품 설치전 반드시 사용전압을 확인하세요.

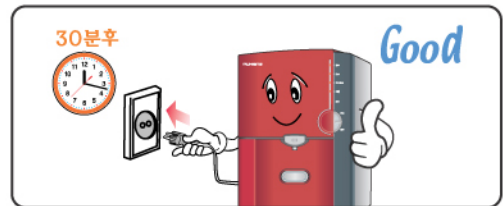


- ② 설치시 주의사항(단단한곳, 직사광선이 없는 곳, 어두운 곳 등을 고려하여 설치장소를 선택합니다.

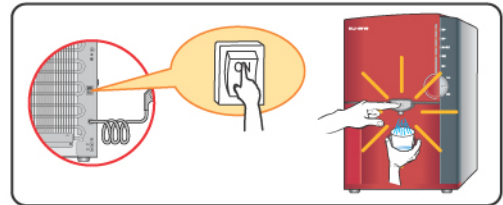


- ③ 급수밸브를 잠근 후 원수어댑터밸브를 연결합니다.
④ 원수어댑터와 제품 후면의 원수입수부에 튜빙호스(1/4 Inch)를 연결합니다.
⑤ 제거수구 연결부에 튜빙호스(1/4 Inch)를 연결합니다.
(WHP-200UV, WHP-200 R/O Type 모델)
⑥ 급수밸브와 원수어댑터밸브를 열고 튜빙호스 연결부위에 누수여부를 확인합니다.

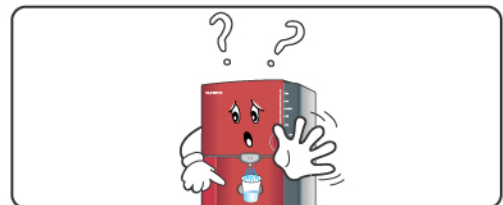
- ⑦ 제품 설치 30분 경과 후 전원플러그를 꽂습니다.



- ⑧ 전원스위치를 켜고 제품에 물이 공급되는 지 누수는 없는지 확인합니다
⑨ 취수버튼을 눌러 물이 나오는지 확인합니다
WHP-200UV, WHP-200 모델은 약 2시간 후,
WHP-220UV, WHP-220 모델은 약 1시간 후 물이 나옵니다.



- ⑩ 설치 후엔 반드시 만수위로 저장된 물을 냉수, 온수 배수구를 사용하여 2회 이상 버리고 사용하세요.
⑪ 제품 가동중에는 절대로 제품을 이동시키지 마세요.



사용방법 1 (표시부 및 조작부)

사용전에

주의사항

설치 및 사용방법

기타사항

(표시부)

- 냉수기능 설정시 켜짐 **냉수 램프**
- 온수기능 설정시 켜짐 **온수 램프**
- 온수취수 잠금기능 설정시 켜짐 **온수 취수 잠금 램프**
- 비프음 기능 설정시 켜짐 **비프음 램프**
- 정수가 만수위가 되면 켜짐 **만수 램프**
- 온수 취수 선택시 켜짐 **온수 취수 선택 램프**
- 냉수 취수 선택시 켜짐 **냉수 취수 선택 램프**

(조작부)

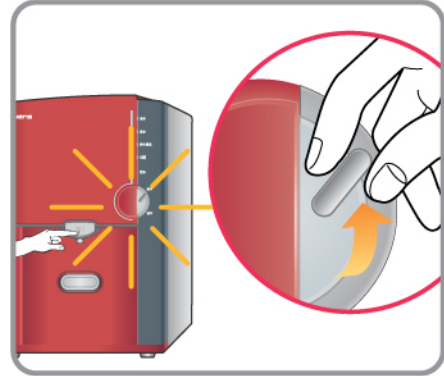
- 냉수 버튼** : 냉수기능을 설정 또는 해제시 사용
- 온수 버튼** : 온수기능을 설정 또는 해제시 사용
- 온수 취수 잠금 버튼** : 온수취수 잠금기능을 설정 또는 해제시 사용
- 비프음 버튼** : 비프음 기능을 설정 또는 해제시 사용
- 온수 취수 선택** : 온수 취수 선택시 사용
- 냉수 취수 선택** : 냉수 취수 선택시 사용

사용방법 2 (온수 취수방법)

단, 온수기능이 설정되고 온수취수잠금 기능 해제시에 사용 가능

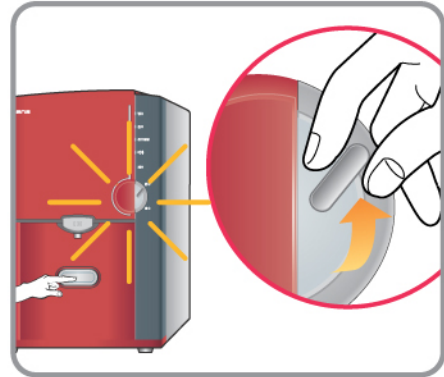
■ 온수안전버튼을 먼저 누를 경우

- 1) 취수선택 다이얼을 온수위치로 설정합니다.
- 2) “땡~” 비프음이 울리고 온수취수 램프가 점등합니다. (비프음 설정시)
- 3) 온수안전 버튼을 1회 누릅니다.
- 4) “땡~” 비프음이 울립니다(비프음 설정시)
- 5) 3 초안에 냉·온수 취수레버를 누릅니다.
- 6) 온수 출수중에 취수레버를 떼거나 온수안전버튼을 다시 누르면 온수 취수가 정지됩니다.



■ 취수레버를 먼저 누를 경우

- 1) 취수선택 다이얼을 온수위치로 설정합니다.
- 2) “땡~” 비프음이 울리고 온수취수 램프가 점등합니다. (비프음 설정시)
- 3) 취수레버를 누릅니다.
- 4) 취수레버를 누른 상태에서 온수안전버튼을 누릅니다.
- 5) “땡~” 비프음과 함께 온수가 출수됩니다. (비프음 설정시)
- 6) 온수 출수중에 취수레버를 떼거나 온수안전버튼을 다시 누르면 온수 취수가 정지됩니다.



■ 온수취수는 부주의로 인한 온수화상을 사전에 예방하기 위해 이중 조작으로만 동작합니다.

■ 온수취수는 최대 연속 3분간 동작하며 3분 후 자동으로 출수가 정지됩니다. 더 많은 취수가 필요한 경우 위의 방법을 반복합니다.

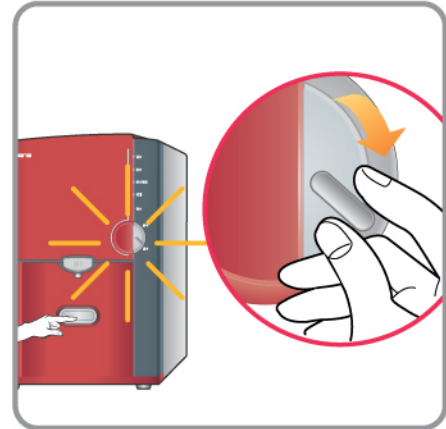
■ 만약 온수잠금 기능 동작중에 온수버튼 또는 온수레버를 누르면 온수취수기능이 작동하지 않으며 “땡땡” 효과음으로 온수잠금 기능이 설정되어 있음을 알려줍니다. 온수를 취수하고자 할 때는 온수잠금기능을 해제해야 합니다.

■ 취수레버를 온수취수 위치에 설정하지 않고 취수레버와 온수안전버튼을 누르면 “땡땡~” 비프음이 울리며 온수취수가 되지않습니다. 다이얼을 온수취수 위치로 설정한 후 다시 온수취수 기능을 사용하세요.

사용방법 3 (냉수 취수방법)

단, 냉수기능 설정시에 가능

- 1) 취수선택 다이얼을 냉수 위치로 설정합니다.
- 2) “띵~” 비프음이 울립니다(비프음 설정시)
- 3) 취수레버를 누릅니다.
- 4) 냉, 온수 취수레버를 누릅니다.
- 5) 냉수 출수중에 취수레버를 떼면 냉수 취수가 정지됩니다.



- 냉수취수는 최대 연속 3분간 동작하며 3분후 자동으로 출수가 정지됩니다. 더 많은 취수가 필요한 경우 위의 방법을 반복합니다.
- 취수 선택 다이얼을 냉수 취수 위치에 설정하지 않고 취수레버를 누르면 “띵띵~” 비프음이 울리며 냉수가 출수되지 않습니다. 다이얼을 냉수 취수 위치로 설정 후 다시 냉수 취수 기능을 사용하세요.

사용방법 4 (제품 전원)

- 1) 전원 플러그가 꼽힌 상태에서 제품 뒷면 전원스위치를 켭니다.
- 2) 제품에 전원이 공급되면 “띠리링~” 비프음과 함께 취수 선택다이얼에 온수 또는 냉수로 선택된 램프가 켜집니다



사용전에

주의사항

설치 및 사용방법

기타사항

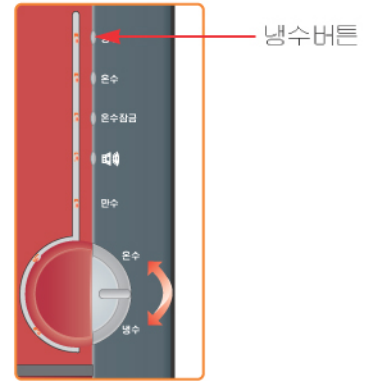
사용방법 5 (냉수 기능 설정 및 해제방법)

■ 설정 방법

- 1) 전원스위치가 켜진 상태에서 냉수버튼을 길게 누릅니다.
- 2) “띠땡~” 비프음이 울립니다(비프음 설정시)
- 3) 냉수램프가 켜지고 냉수기능이 동작합니다.
- 4) 냉수온도조절기에 의해 자동으로 냉수온도가 조절됩니다.

■ 해제 방법(냉수기능이 설정되어 있는 상태에서)

- 1) 냉수버튼을 길게 누릅니다.
- 2) “띠땡~” 비프음이 울립니다(비프음 설정시)
- 3) 냉수램프가 꺼지고 냉수기능이 정지됩니다.



사용방법 6 (온수 기능 설정 및 해제 방법)

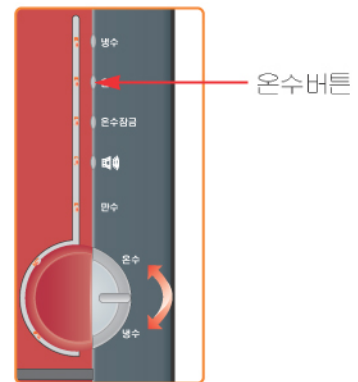
온수/절전 버튼으로 온수기능과 절전기능 모두를 설정/해제합니다.

■ 설정 방법

- 1) 전원스위치가 켜진 상태에서 온수버튼을 길게 누릅니다.
- 2) “띠땡~” 비프음이 울립니다(비프음 설정시)
- 3) 온수램프가 켜지고 온수기능이 동작합니다.
- 4) 온수온도조절기에 의해 자동으로 온수온도가 조절됩니다.

■ 해제 방법(온수기능이 설정되어 있는 상태에서)

- 1) 온수버튼을 길게 누릅니다.
- 2) “띠땡~” 비프음이 울립니다(비프음 설정시)
- 3) 온수램프가 꺼지고 온수기능이 정지됩니다.



■ 온수기능 사용시 주의사항



온수장치는 온수장치의 안전성을 위해 온수탱크에 정수된 물이 가득찰 때까지 동작하지 않습니다. 정수된 물이 가득찬 후 온수온도가 상승될 때까지 약 30분이 소요됩니다.

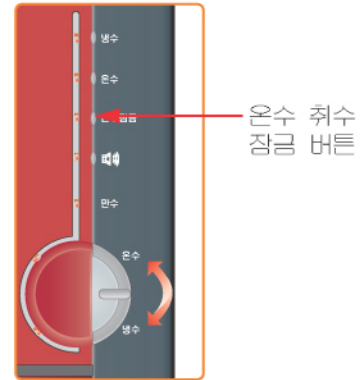
사용방법 7 (온수취수 잠금기능 설정 및 해제방법)

■ 설정 방법

- 1) 전원스위치가 켜진상태에서 온수취수 잠금버튼을 길게 누릅니다.
- 2) “띠땡~” 비프음이 울립니다(비프음 설정시)
- 3) 온수잠금램프가 켜지고 온수취수 잠금기능이 동작합니다.

■ 해제 방법

- 1) 전원스위치가 켜진상태에서 온수취수 잠금버튼을 길게 누릅니다.
- 2) “띠땡~” 비프음이 울립니다(비프음 설정시)
- 3) 온수잠금램프가 꺼지고 온수취수 잠금기능이 해제됩니다.



■ 잠금기능 사용시 주의사항

- 온수취수잠금 기능은 특히 사용자 부주의로 인한 온수 화상을 예방하기 위한 기능으로 특히 어린이들의 온수 화상 사고를 예방하는데 도움이 됩니다.
- 온수취수잠금 기능이 설정된 상태에서는 온수가 출수되지 않으며 취수레버를 누를시 “띠땡~” 비프음이 울립니다.



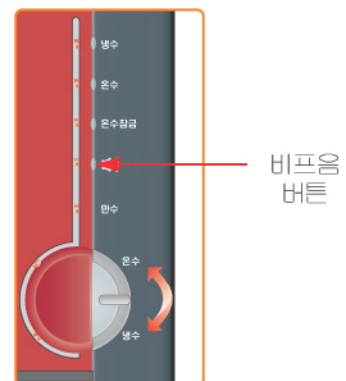
사용방법 8 (BEEP(효과음) 기능 설정 및 해제방법)

■ 설정 방법

- 1) 전원스위치가 켜진상태에서 비프음 버튼을 길게 누릅니다.
- 2) “띠땡~” 비프음이 울립니다.
- 3) 비프음 램프가 켜지고 비프음 기능이 동작합니다.

■ 해제 방법

- 1) 전원스위치가 켜진상태에서 온수취수 비프음 버튼을 길게 누릅니다.
- 2) “띠땡~” 비프음이 울립니다.
- 3) 비프음 램프가 꺼지고 비프음 기능이 해제됩니다.



필터에 관하여....

■ 필터의 기능

- 1단계: 세디먼트필터(SEDIMENT FILTER)
5 μ m 이상의 불순물과 녹찌거기와 같은 오염물질을 제거합니다.
- 2단계: 프리카본필터(PRECARBON FILTER)
물속에 용해된 잔류영양소 성분, 휘발성 유기화학물질을 제거합니다.
- 3단계: R/O 멤브레인 필터(R/O MEMBRANE FILTER) / WHP-200UV, WHP-200 모델
물속에 녹아 있는 100 미크론 이상의 중금속, 유기화학물질, 불순물 및 일반세균을 제거하고 걸러진 오염물질은 제거수구를 통해 배출됩니다.
UF 중공사막 필터(UF HOLLOW FIBER FILTER) / WHP-220UV, WHP-220 모델
물속에 녹아 있는 0.1미크론 이상의 중금속, 유기화학물질, 불순물, 일반세균을 제거합니다.
- 4단계: 포스트카본필터(POSTCARBON FILTER)
물속에 용해된 잔류 유해가스성분 및 냄새를 제거합니다.
- 5단계: UV 살균램프(UV WATER STERILIZER FILTER) / WHP-200UV, WHP-220UV 모델
물속에 있는 미생물을 자외선으로 살균합니다.

■ 필터 교환시기

필터 종류	교환시기
1단계: 세디먼트필터(SEDIMENT FILTER)	약 6 개월
2단계: 프리카본필터(PRECARBON FILTER)	약 6 개월
3단계: R/O 멤브레인 필터(R/O MEMBRANE FILTER)	약 24 개월
UF 중공사막 필터(UF HOLLOW FIBER FILTER)	약 18 개월
4단계: 포스트카본필터(POSTCARBON FILTER)	약 12 개월
5단계: UV 살균램프(UV WATER STERILIZER FILTER)	약 24 개월

■ 필터 교환시 주의사항

- 필터 교환시기는 품질보증기간을 의미하는 것은 아닙니다.
4인가족 1일 약 8리터(WHP200) 2인가족 1일 약 12리터(WHP220) 사용기준으로 예상되는 교환시기를 의미합니다.
- 사용장소, 사용수질, 원수온도, 사용량에 따라 예상교환 시기의 차이가 발생할 수 있습니다.
- 물의 사용량이 적더라도 예상 교환시기에 필터를 교환하시는 것이 좋습니다.
- 필터의 구입 및 교환은 **당사 서비스센터(1577-8399) 에 연락하여 주십시오.**
- 필터교환시 반드시 당사의 순정품 필터를 사용하십시오.
- 피팅류 및 튜빙호스는 소모품이오니 2년에 1회이상 반드시 교체바랍니다.
(누수로 인하여 재산상의 피해 원인이 될 수 있습니다)

A/S를 요청하시기 전에 확인해 주세요.

증 상	확인해 주세요	조치 방법	참고페이지
모든 동작이 정지했을 경우	전원플러그가 올바르게 꽂혀있나요?	전원플러그(AC 220V/60Hz)를 콘센트에 바르게 꽂아 주세요	6~7Page
	전원스위치가 켜져 있나요?	전원스위치를 켜주세요	12Page
	원수공급은 원활한가요?	원수밸브를 확인해 주세요	12Page
	표시부가 전혀 켜지지 않았나요?	플러그를 올바르게 꽂아주세요	
	표시부에 아이콘이 계속 깜박이나요?	A/S 를 신청하세요	
물이 나오지 않을 경우	수돗물이 나오나요?	전원플러그를 뽑고 수돗물이 나오면 다시 꽂아 주세요	12Page
	원수밸브가 잠기지 않았나요?	원수밸브를 열어 주세요	12Page
	필터 교환시기가 지났나요?	필터교환을 신청하세요	18Page
	온수만 나오지 않고 온수레버를 누르면 “영영~” 경보음이 울리나요?	온수장금기능을 해제하세요	17Page
	온수, 냉수, 환원수 모두 나오지 않나요?	A/S 를 신청하세요	
냉수가 나오지 않을 경우	표시부에 냉수램프가 켜져 있나요?	냉수 기능을 켜주세요	18Page
	제품이 가동된지 얼마되지 않았나요?	조금 더 기다려 주세요	
온수가 나오지 않거나 미지근한 경우	원수밸브가 잠기지 않았나요?	원수밸브를 열어 주세요	
	제품이 가동된지 얼마 되지 않았나요?	조금 더 기다려 주세요	
	표시부에 온수 램프가 켜져 있나요?	온수 버튼으로 온수기능을 켜주세요	18Page
	표시부에 온수램프가 계속 깜박 이나요?	A/S 를 신청하세요	17Page
	온수취수 사용방법이 잘못되진 않았나요?	온수 취수 사용방법을 보세요	14Page
물맛이 이상한 경우	필터 교환시기가 지났나요?	필터교환을 신청하세요	18Page
	너무 오랫동안 정수기를 사용하지 않았나요?	A/S 를 신청하세요	12Page
	저장탱크를 주기적으로 청소하셨나요?	A/S 를 신청하세요	

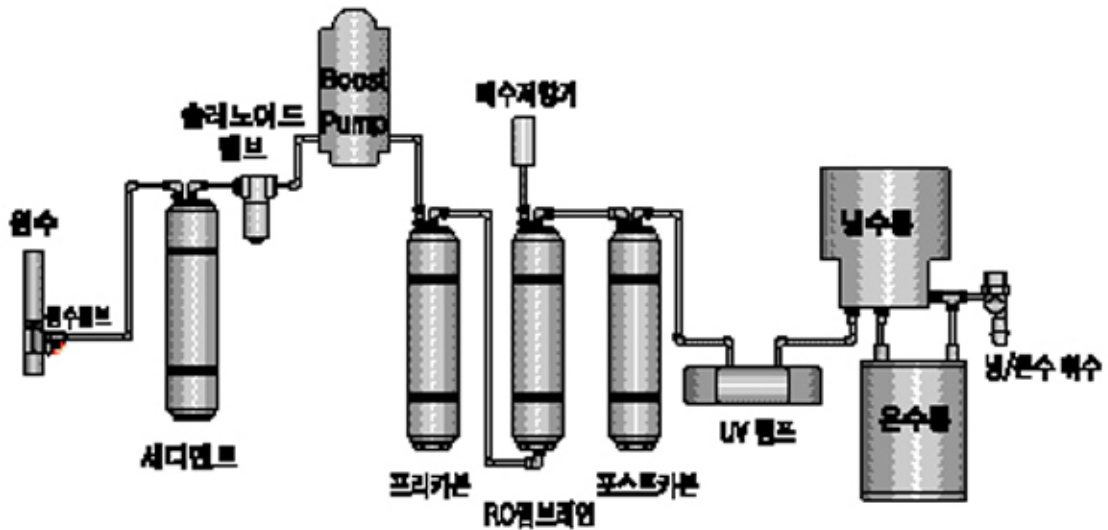
사
용
전
에

주
의
사
항

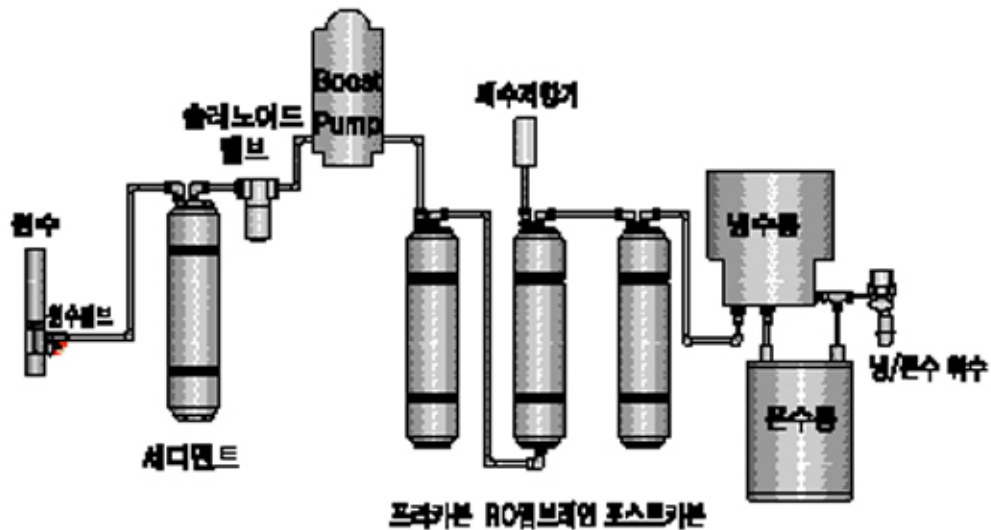
설
치
및
사
용
방
법

기
타
사
항

제 품 명	루헨스 냉·온 정수기			
	전기냉수기(온수기 겸용)			
모 델 명	WHP20UV	WHP20	WHP20V	WHP20
정 격 전 압	AC 220V/60Hz			
소 비 전 력	냉각기 : 120W	가열기 : 400W	살균기 : 4W(MV MODEL 사양)	
월 간 소 비 전 력 량	7.89kWh/ 월			
표 시 부	냉수, 온수, 온수장금, 비프음, 만수, 온수취수선택, 냉수취수선택기능			
에너지소비효율등급	1등급			
저장 탱크 용량	냉수 탱크	25리터		
	온수 탱크	14리터		
	저수 탱크	45리터		
취 수 방 식	전자식 코크			
제 품 크 기	320(W) x 450(D) x 500(H)mm m			
안 전 장 치	수위감지장치, 물넘침 방지장치, 과열방지장치			
방 열 방 식	WFE CONDENSER TYPE			
냉 수 온 도 조 절	THERMISTOR			
온 수 온 도 조 절	THERMISTOR			
과 열 방 지 장 치	BIMET (수동복귀)			
유 호 정 수 량		100 리터		100 리터
기 후 등 급	N 등급(32±1℃)			
제 품 중 량	약 26kg		약 23g	
사 용 원 수 압 력	15~3g/cm ² (허용압력 이상에서는 감압밸브를 사용해야 합니다.)			
사 용 원 수 온 도	5~5 ℃			
IP 등 급	FX 1			
제 조 원	주식회사 원봉			
판 매 원	주식회사 하이엔스			



Model : WHP-200UV



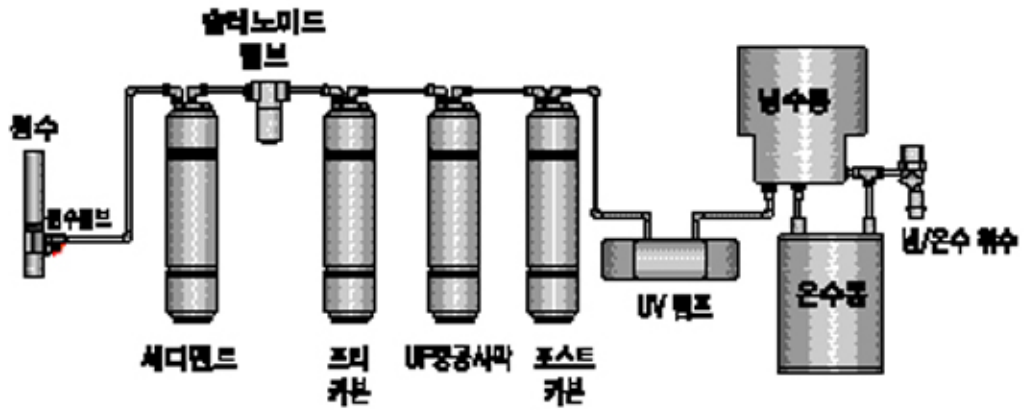
Model : WHP-200

사용전에

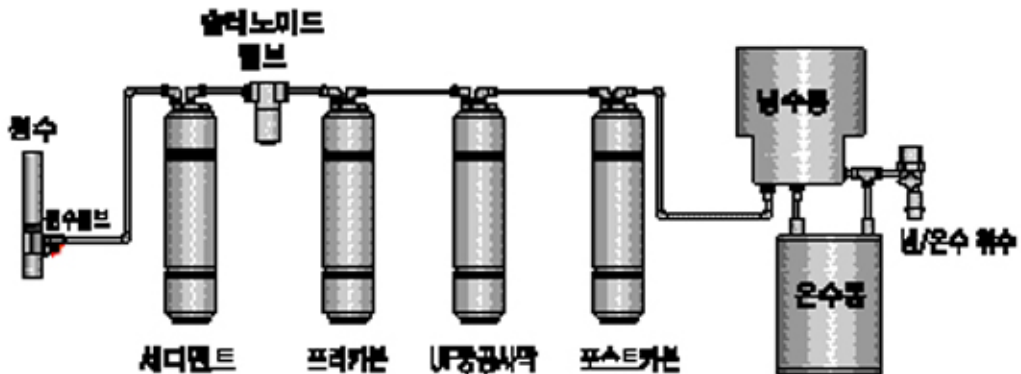
주의사항

설치 및 사용방법

기타 사항



Model : WHP-220UV



Model : WHP-220

제품보증서

서비스에
대하여

- 당사는 제품별 소비자 피해보상규정에 따라 아래의 제품에 대한 보증을 실시합니다.
- 제품 고장발생시 서비스센터로 연락을 하세요. (서비스센터가 연락이 안될경우 구입대리점으로 연락 바랍니다)
- 보상여부 및 내용통보는 요구일로부터 7일 이내에, 피해보상은 통보일로부터 14일 이내에 해결해 드립니다.

정수기의
품질보증 기간은
1년입니다.

제 품 명	루헨스 냉·온정수기	모 델 명	WHP-200UV/200/220UV/220
구 입 일	년 월 일	SERIAL NO	
구입대리점		판 매 금 액	

무료서비스

구입후 1년(제품 보증기간)이내에 제품이 고장난 경우인 무료 서비스를 받으실 수 있습니다.
* 일반 제품을 영입용으로 전환하여 사용할 경우 보증기간은 반으로 단축 적용 됩니다.

소비자 피해 유형		보 상 내 용	
		보증기간 이내	보증기간 이후
구입 후 10일 이내에 정상적인 사용상태에서 발생한 성능, 기능상의 하자로 중요한 수리를 요할 때	구입 후 1개월 이내에 정상적인 사용상태에서 발생한 성능, 기능상의 하자로 중요한 수리를 요구할 때	제품교환 또는 환불	해당사항 없음
		제품교환 또는 무상수리	
수 리 가 능	동일 하자로 3회까지 고장 발생시	무료수리	유료수리
	동일 하자로 4회까지 고장 발생시	제품교환 또는 환불	유료수리
수 리 불 가 능	수리를 부품은 있으나 수리 불가능시 (보유 부품기한이내)	제품교환 또는 환불	정액 감가상각 후 교환
	수리를 부품은 없어 수리 불가능시 (보유 부품기한이내)	제품교환 또는 환불	정액 감가상각 금액에 10%가산하여 환불

하이엔스 순정품이 아닌 부품 및 필터를 사용했을 경우 발생한 문제에 대해서는 당사에서 책임을 질 수 없습니다.

유료서비스

1 고장이 아닌 경우

고장이 아닌 경우 서비스를 요청하면 요금을 받게 되므로 반드시 사용설명서를 읽어주세요.
(수리가 불가능한 경우 별도 기준에 준함)

· 제품기능 사용설명서 및 판매처에 있고 처리하는 간단한 조형시	2회부터 유료 1회 무료
· 판매점에서 제품을 무상하게 설치해 주어 재설치시 · 제품에 물이거나 먼지처럼 물 이물질 제거시	유료
· 제품의 미용, 액세서리로 인한 설치 부실건 · 소비자 설치 미숙으로 재설치할 경우 · 이동물류인 서비스 요청시 · 고액의 요청에 의해 재설치시	유료

2 소비자 과실로 고장인 경우

- 소비자의 부주의 또는 함부로 수리, 개조하여 고장 발생시
- 서비스 센터 기사가 아닌 차원이 수리하여 고장발생시
- 전기용량을 넘겨져 사용하여 고장 발생시
- (원)110V제품을 220V전원에 사용된 경우
- 설치 후 이동시 물이뜨림 등에 의한 고장, 손실 발생시
- 당사에서 미지정된 소모품이나 용접봉 사용으로 고장 발생시

3 그 밖의 경우

- 천재지변(화재, 홍수 등)에 의한 고장 발생시
- 소모품 무량의 수명이 다한 경우 (물탱크, 곱동, 유통호스 등)

HIENCE 주식회사 하이엔스

A/S접수 전화번호 1577-8399

이 보증서는 국내에서만 사용되며 다시 발행되지 않으므로 사용설명서와 함께 잘 보관해 주세요.

제조원 : 콜센터 1577-7730



주식회사 원봉

경기도 김포시 양촌면 누산리 10

판매원 : 콜센터 1577-8399

HIENCE [주] 하이엔스

서울시 양천구 신정동 1264 번지 신트리 테크노타운 302